

第7章 ダム・水門等の操作

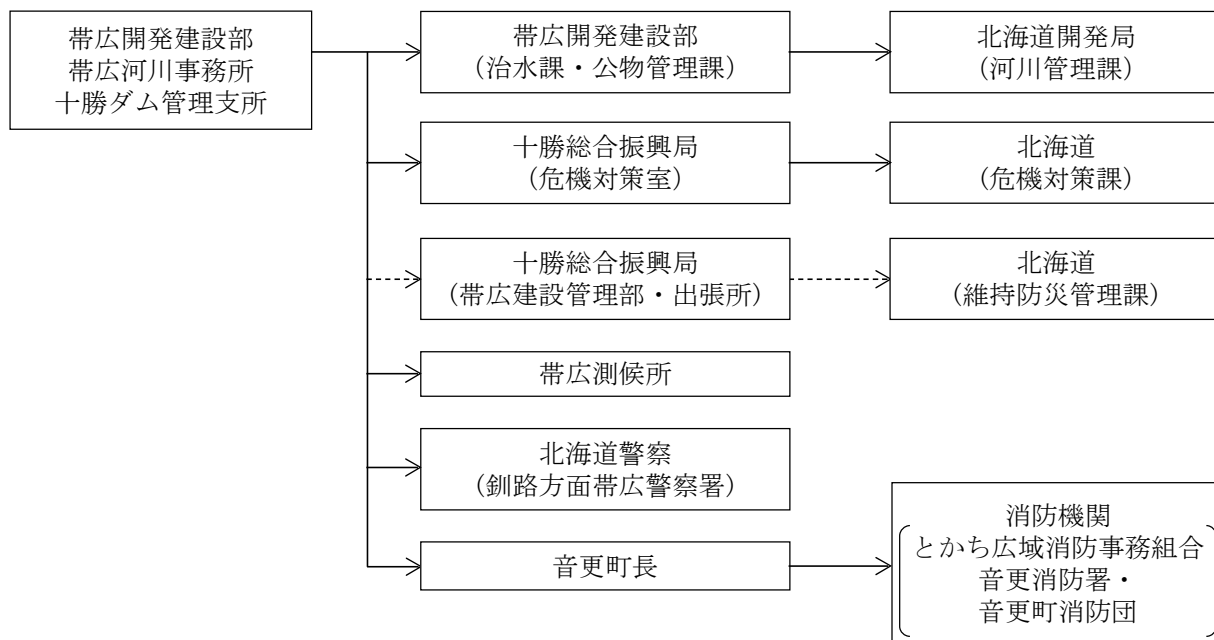
第1節 ダム操作

- (1) 直轄ダムの管理者（河川管理者）は、気象状況及び水位の変動に留意し、河川法（昭和39年7月10日法律第167号）に基づき定めたダム操作規則等により貯水放流、門扉開閉等を行うものとする（河川法第14条）。
- (2) 利水ダム管理者は、気象状況及び水位の変動に留意し、河川法に基づき河川管理者から承認を受けたダム操作規程等により貯水放流、門扉開閉等を行うものとする（河川法第47条）。
- (3) ダム管理者は、出水期に先立ち、ダムの管理に支障のないように、門扉等の点検、整備をするものとする。
- (4) ダム管理者は、出水時の放流を行うときは、放流に伴う下流水域の危害予防のため、下流関係機関の水防警報又は活動体制等を十分に考慮し、ダム操作規則又はダム操作規程等により関係機関に対し、予報し、通知するものとする。
- (5) 河川管理者は、河川法第52条の規定により、洪水による災害の発生の防止、軽減を図るため、利水ダム管理者に対し、次の事項を指示することができるものとする。
 - ア 予備放流の指示
 - イ 貯留制限の指示
 - ウ 洪水調節の指示
 - エ 解除の指示

第2節 ダム情報系統図

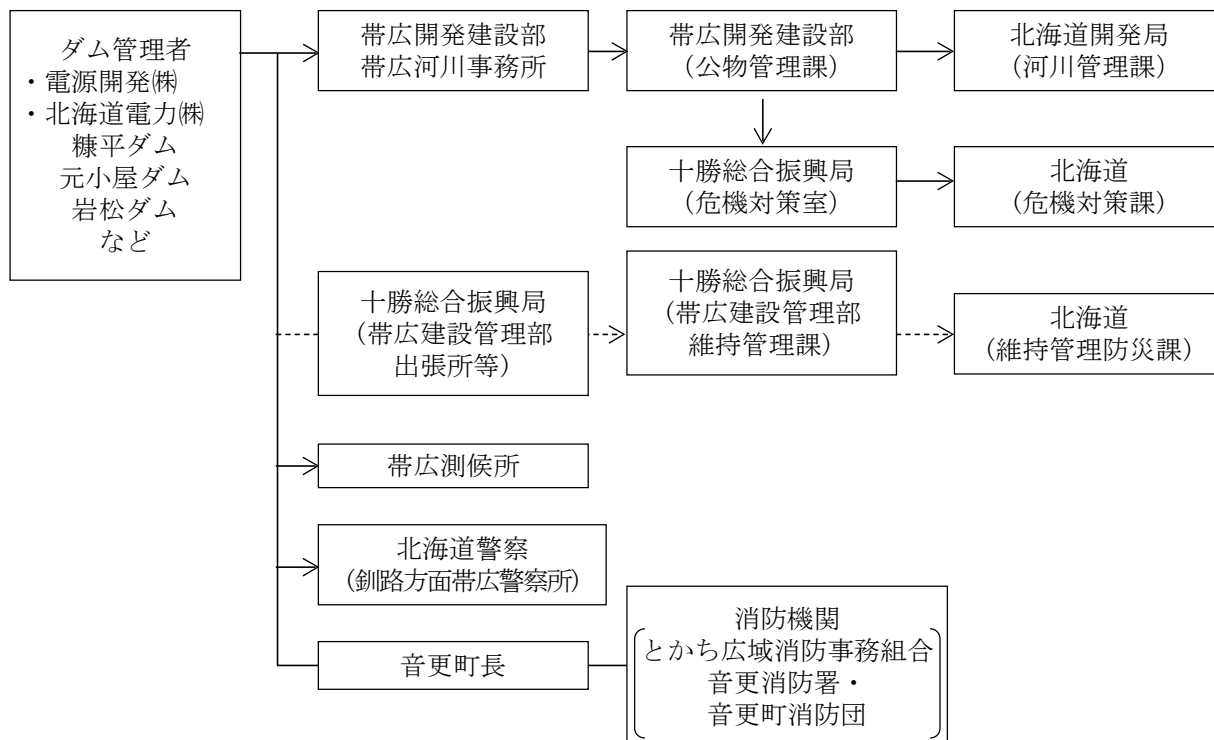
(1) 直轄ダム

直轄ダムの情報系統図は次のとおりである。



(2) 利水ダム (国許可)

利水ダム (国許可) の情報系統図は次のとおりである。



第3節 水門等の操作

(1) 河川区間の水門等（洪水）

水門等の管理者は、常に当該施設が充分その機能を発揮できるよう努めるとともに、特に、水防時においては、適正な操作を行い、水害の軽減、防止に努めるものとする。

水門等の管理者は、気象警報・注意報等及び洪水予報・水防警報の通知を受けたとき、又は雨量、水位、流量等の気象状況を考慮し、洪水時又は洪水のおそれがあると認めたときは、各施設の操作規則等に基づき、的確な操作を行うものとする。

(2) 操作の連絡

水門等の管理者は、各施設の操作規則等に基づき、水門等の操作についての情報を必要に応じて関係機関に迅速に連絡するものとする。

(3) 連絡系統

連絡系統については各施設の操作規則等に基づき連絡するものとする。

※資料編5－7：樋門樋管一覧