

令和3年度 音更町立柳町小学校 学校評価（自己評価）

～ 保護者アンケートのまとめ と 改善策 ～

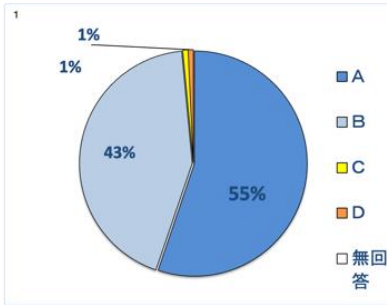
学校評価の保護者アンケートにご協力いただき、ありがとうございます。回答総数136件、回答率65%となりました。貴重なご意見を参考に以下のようにまとめ、今後の学校改善に生かして参ります。

令和4年 2月1日
校長 稲葉 珠樹

○学校の教育活動

保護者平均 7月評価点 ⇒ 12月評価点

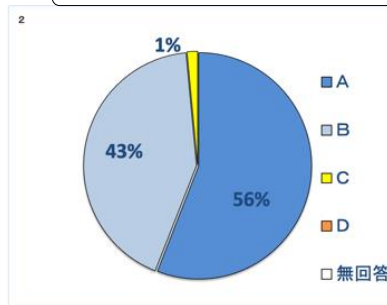
1 学校は、教育活動のお知らせや家庭への連絡を積極的に行っていると思いますか。



保護者平均 3.5 ⇒ 3.5

学校では、保護者の皆様と連携・協力をするため、学校だよりや学年・学級通信、マチコミメール、ホームページ等を通して学校や学級の方針や考えを示すとともに、日常の学校の様子を詳しくお伝えするように努めております。また、日常の学校生活の中でお子様に心配な様子や相談等がある時には、電話等で迅速に保護者の皆様に連絡をするよう心がけておりますが、ご家庭でも気になることなどありましたら、電話や学級の連絡帳等を有効に活用してご相談いただきたく存じます。今後も誠意をもって対応し、連携を強めて参りたいと考えております。

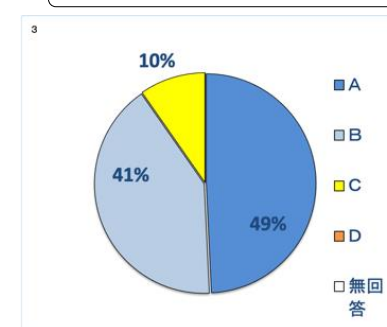
2 学校は、校舎内外の環境美化や教育環境整備に積極的に取り組んでいると思いますか。



保護者平均 3.5 ⇒ 3.5

保護者の皆様、地域の皆様には、環境整備に多大なるご支援をいただき感謝申し上げます。冬のスケートリンク造成・維持作業に関しては、ご協力いただき大変ありがとうございます。校舎改修は、今夏も1階普通教室、玄関の工事等が予定されています。今後もご不便をおかけいたしますが、極力教育活動に支障のないよう関係機関と連絡・調整を進めて参りますので、ご理解・ご協力をお願いいたします。今後も、日常的に校舎内外の整理整頓に心がけるとともに、日常・定期の安全点検を継続して行って参ります。お気付きの点があれば是非お知らせいただきたく存じます。

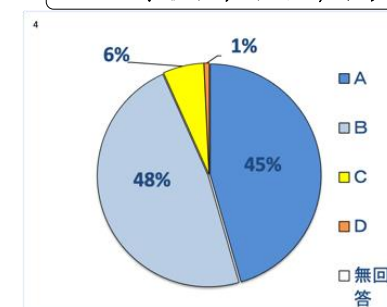
3 学校は、子どもの様子を保護者と気軽に話し合える雰囲気があると思いますか。



保護者平均 3.4 ⇒ 3.4

児童を健やかに育てるためには、学校・家庭のそれぞれの役割がありますが、共に考え交流し、共通理解を深めることが大切です。保護者アンケートからは、参観の機会や懇談の機会を増やしてほしいとの声もありました。来校いただける機会が少ない中で、互いに関りをもてる方法を検討して参ります。また、これまで同様に本校職員一同、保護者の皆様の意見にしっかり耳を傾け、真摯に対応するよう努めて参りたいと思います。今後もより一層気軽に話したり、相談したりできる雰囲気作りを客観的立場からも考え、全体での確認を徹底して参ります。

4 学校は、わかりやすい授業で子どもの学力向上に努めていると思いますか。

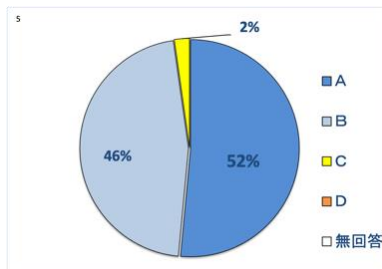


保護者平均 3.4 ⇒ 3.3 ↓

前期と比べて A 評価が微減となっておりますが、ほぼ同様な評価点となっております。今年度導入した、高学年の教科担任制のメリットを次年度に活かすべく、成果と課題を確認して参ります。今後とも、教職員の研修や日常交流により、学習内容の確かな理解と定着を図るための授業づくりや授業改善に日々努めて参ります。ICT機器を活用した授業づくりや学習教材の提示などについても、研修を積んでいきます。授業に対するご意見等をいただくとありがたいと存じます。

A：そう思う、B：ややそう思う、C：あまりそう思わない、D：そう思わない
平均値は、A=4、B=3、C=2、D=1として計算。（最高値：4.0、最低値：1.0）

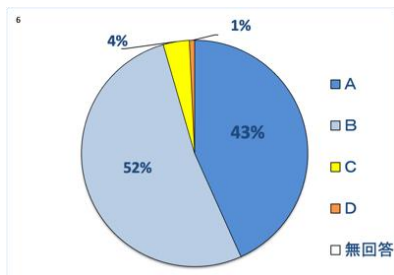
5 学校は、子どもの健やかな体の育成や体力向上に努めていると思いますか。



保護者平均 3.4 ⇒ 3.5 ↑

今年度、全国的に体力の低下が調査結果に表れています。本校においては、結果をもとに、日常の体育を中心として体力向上に向けた取組を推進しております。特に、授業の始まりの5分間を活用したサーキット運動等、身体を動かすことの楽しさを味わうことのできる機会を今後も増やして参ります。児童会企画の体育集会などを契機とし、異学年交流も図りながら子どもたちの健やかな成長へとつなげて参ります。

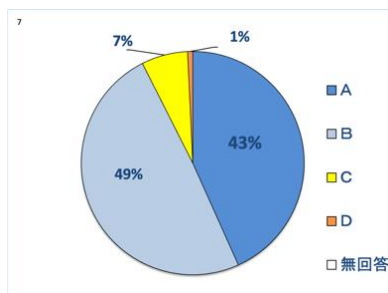
6 学校は、思いやりの心や感動する心など、豊かな人間性の育成に努めていると思いますか。



保護者平均 3.4 ⇒ 3.3 ↓

道徳の時間を要として、教科・行事・学級活動等と連動して教育活動全体を通して豊かな人間性を育む教育活動を展開しているところです。全校授業研修で道徳科の授業公開を行ってきたところです。参観日等においても、授業の様子を公開できるように準備して参ります。今後とも、子どもたち一人一人の心を育て、自己を見つめ直し、道徳性を養うとともに、道徳的実践力が高まるよう、指導の充実に一層努めます。

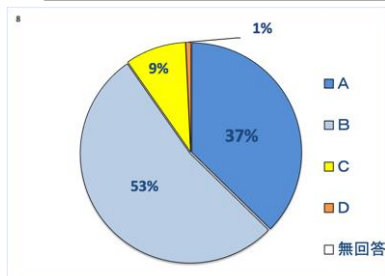
7 学校は、いじめなどのない楽しい学校・学級づくりに努めていると思いますか。



保護者平均 3.3 ⇒ 3.4 ↑

いじめは、重大な人権侵害行為という認識のもと、未然防止・早期発見に努めて参りました。また、「いじめ」はいつでも、どこにでもあり得るとの認識のもと、日常的な観察や定期的なアンケート等により、実態把握に努めています。2回目調査においても、聞き取り等を丁寧に行いながら子どもたちの実態把握に努めております。引き続き、教師の主観だけに頼らず、児童や保護者の皆様等の情報に耳を傾け、きめ細かい対応を学校全体として心がけ、いじめ未然防止の取組を進めて参ります。

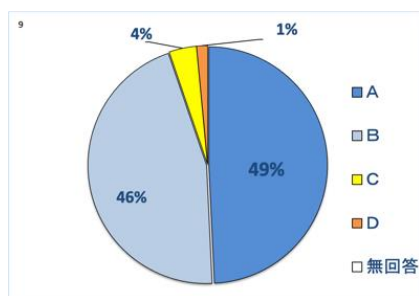
8 学校は、子どものことをよく理解し、一人一人に応じた指導に努めていると思いますか。



保護者平均 3.2 ⇒ 3.3 ↑

本校においては、児童の個性を尊重しつつ、集団生活に適応する児童を育成するための情報交流の機会や会議を設定しています。3・5年生では、ハイパーQ Uアンケートを行い、資料の見方の研修会にも参加し、実態把握と人間関係づくりにも努めています。特別支援教育担当教諭を中心に、児童一人一人に寄り添う指導に尽力しております。今後とも、保護者・地域の皆様との情報交流を大切に、指導の充実に努めて参ります。

9 学校は、交通安全、災害、不審者等から身を守るための安全指導に努めていると思いますか。



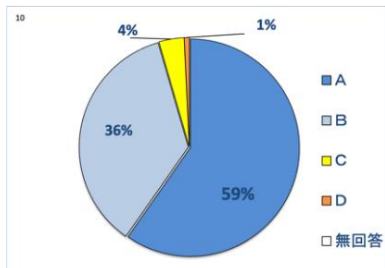
保護者平均 3.5 ⇒ 3.4 ↓

不審者情報事案が例年以上に多く発生しました。本校校区に留まらず、町内のあらゆる場所で発生していることから、今後も危機に際しては学校内にとどまらず、保護者・地域の皆様や関係機関のご協力をいただき、指導や安全確保に細心の注意をはらって取り組む必要があります。本校では、見回りのパトロールを12月以降随時行っています。注意喚起のマチコミメールなど、速やかな情報共有を今後も図って参ります。

緊急時の携帯メール配信について、登録率100%となっております。ご協力に感謝申し上げます。年度替わりの機種変更等の際は、登録をお願いいたします。

A：そう思う、B：ややそう思う、C：あまりそう思わない、D：そう思わない
 平均値は、A=4、B=3、C=2、D=1として計算。(最高値：4.0、最低値：1.0)

10 学校は、新型コロナウイルス感染症予防に向け、適切な指導や情報提供に努めていると思いますか。

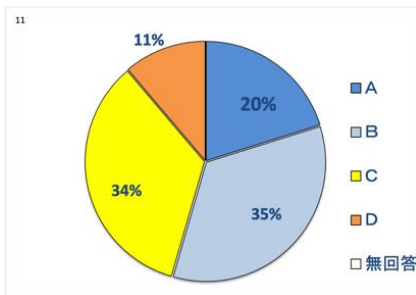


保護者平均 3.5 ⇒ 3.5

感染予防については、「三密を避ける」「マスク着用」「手洗い・うがい」「消毒」等々の基本的な対応をはじめ、行事实施の延期、教科ごとの指導方法や活動形態の工夫などで感染リスク軽減に向け徹底しております。今後、当面の間「子どもの学びを止めない」ための取組とし、クロームブックの持ち帰りへのご協力をよろしくお願いいたします。また、出席停止対応等、これまでの対応から変更になっていることもございますので、最新情報を適宜お知らせして参ります。ご家庭におけるご理解とご協力をどうぞよろしくお願い申し上げます。

○家庭での様子

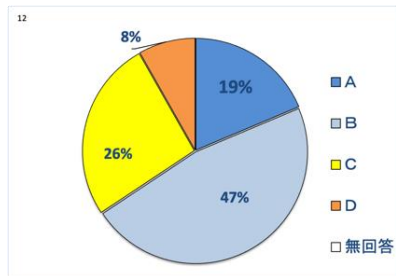
11 毎日時間を決めて家庭学習をおこなっていますか。(学習時間のめやす：学年×10分+10分)



保護者平均 2.8 ⇒ 2.7 ↓

前期より評価点が微減していますが、児童のアンケート等においては大きな変化はございません。学校で学習したことを家庭で反復すること、次の学習内容に目を通しておくことは、学習内容の理解・定着につながります。本校では、児童の基礎的な学力定着のための宿題とあわせて、主体的な学びの力を育む家庭学習の在り方と生活習慣の確立について継続指導して参ります。学校からの課題についても、主体的に取り組む工夫をしていきたいと考えております。

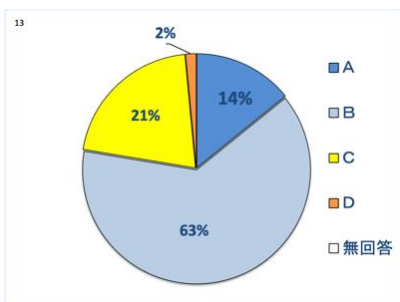
12 就寝、起床、食事、テレビやゲームの時間など、規則正しい生活ができていますか。



保護者平均 2.9 ⇒ 2.8 ↓

道教委の方針を受けて、「早寝・早起き・朝ご飯」の啓発を行っています。全国学力・学習状況調査でも、この習慣が学力に大きく影響していることが明らかになってきています。児童が学習・健康・情緒面について安定した学校生活を送れるように生活習慣についての指導を進め、一層強化しているところです。家庭における生活習慣についてのご指導等、ご協力をお願いいたします。

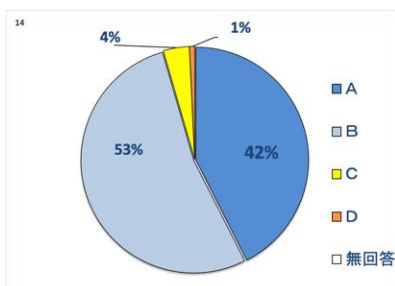
13 あいさつや返事、言葉づかいや態度など、他人への礼儀やマナーは身につけていますか。



保護者平均 2.9 ⇒ 3.1 ↑

学校では、「挨拶十勝一」を目指しています。前期よりもポイントが上がっています。来校者の柳町小の子どもたちの印象は、「挨拶が気持ちいいですね!」というものです。学校のイメージが挨拶ひとつで向上するので、引き続き大切にして参ります。あいさつ・言葉遣い・礼儀等は、コミュニケーションの第一歩であり、社会生活の基本です。校内外に限らずに実践できる児童の育成を目指しますので、ご家庭における声かけ等、よろしくお願い申し上げます。

14 パソコン・携帯電話などの危険性や、交通安全・不審者対応について気をつけていますか。



保護者平均 3.4 ⇒ 3.4

1人1台端末の使用が始まっており、本校でも、学習目的で活用することの確認を児童と行っております。適切な使用に向けて、発達段階に応じた情報モラルに関する指導をおこなって参ります。

また、交通安全や不審者対応については、保護者・地域の皆様や関係機関のご協力をいただき、児童の安全確保の努力をしております。冬道での事故や不審者による事件等に巻き込まれないよう、改めて「自分の身は自分で守る」ことの大切さを指導して参ります。ご家庭においても、ご指導・ご協力をお願いいたします。

○自由記述欄から

☆ 意見より

- 子どもたちの人間関係の把握についてご意見をいただきました。大人の前では見えない隠れたいじめのようなことはないかを把握していただきたいというご意見です。子どもたちの様子を知る上で、アンケート調査や教育相談などの実施、子ども同士をよりよくつなぐ指導や児童会の取組などを行っています。それ以外にも、教員同士が連携しながら情報の共有に努めています。保護者の方から気になることや相談したいことなどがございましたら、学校に連絡をいただければと思います。安心・安全な学校であるために、学校・保護者・地域・関係機関等と緊密に連携を図ってまいります。
- クロームブックの持ち帰りや使用についてのご意見をいただきました。GIGA スクール構想の下、1人1台端末を活用した教育がスタートしています。今後、授業の中でデジタル教材を活用する場面は、確実に増えていきます。現在、学年の発達段階に即した端末活用の系統化を図っていく準備をしています。同時に、従来の学び方の良さを損なうことなく、ノートに書いたり具体物を操作したりする学習活動も大切にしていきます。子どもたちの健康面にも配慮した使用時間や荷物負担の軽減などについても、職員と相談しながらより良い方法を探ってまいります。コロナ禍において、子どもたちの学びを止めないためのクロームブックの活用について、ご家庭でのご理解とご協力をどうぞよろしくお願いいたします。使用していく中で困ったことなどございましたら、遠慮なく学校へ連絡をいただけると幸いです。
- 不審者情報が多く心配しているとのことをご意見をいただきました。共栄中校区での情報については、マチコミメールで情報共有するようにしています。また、12月より週始と週末については、柳町小学校職員が校区内を巡視しながら同時に雪道の危険箇所の確認もしています。季節や天候の変化に伴う、注意喚起も適宜していきます。今後、徐々に日が長くなりますが、改めて不審者遭遇のリスクを減らすためにも、夕暮れ時の一人歩きを避けるよう、ご家庭においても声かけをお願いします。
- 保護者同士の連絡手段についてご意見をいただきました。近年、携帯電話のみを所有している家庭が増えており、個人情報保護の観点から連絡網の作成も行っておりません。学校でも連絡先を安易に教えないように配慮しているところです。お互いの関係性の中で保護者同士が連絡を取り合う方法を見つけていただけるのが一番かと思います。ただし、緊急時の対応等につきましては、学校にご相談いただければと思います。
- 保護者が学校に行ける機会が増えるといいというご意見をいただきました。2月に参観日を予定しています。2グループに分けての分散参観となりますが、感染状況を見極めながら実施の方向で準備しています。また、オンラインでの授業参観等についても検討していきたいと思っております。
- 担任等への感謝の声を多く寄せていただいています。～人間関係が難しい学年ですが、忙しい中でも担任の先生が子どもの心に寄り添って指導してくださっていることに感謝しています。学習面でも、家庭学習など丁寧にみていただき、担任の先生とつながりがもてることで楽しく取り組んでいます。コロナで親が学校にいけない中でも、しっかりと見ていただき安心して通わることが出来ます。ありがとうございます。～
大変励みになります。ありがとうございます。今後も、子どもたち一人一人の幸せのために、教職員自身も社会の変化に対応するための学びを続け個々の力量を向上するとともに、しっかりと育て共栄中学校に送り出せるよう、保護者・地域の皆様と協働していきたいと思っております。

○ 保護者の皆様からお寄せいただいた自由記述をまとめさせていただきましたが、記載がないものについても、今後の教育活動に結び付くよう配慮いたします。